

平成22年度

社協の概要

ささえあい ともに生きる 健康福祉のまちづくり

社会福祉法人 八幡市社会福祉協議会

八幡市社会福祉協議会の概要

| | |
|----------------------------|--|
| <p>1. 市の概要</p> | <p>京都府の南西部、木津川・宇治川・桂川が合流して淀川となるほとりに位置し、京都と大阪の中間にある。</p> |
| <p>位置・地勢</p> | <p>東西6.7km、南北8.5km、北を頂点としたおおむね水滴型の地形で面積は24.38平方km。市域の西部は、標高140mから40mの北高南低型になだらかに起伏した丘陵地で大阪府枚方市に接し、南部は標高40m前後の丘陵地が東方の木津川に向かって傾斜し、京田辺市に連なっている。北部から東部にかけては、木津川を境界にして、大山崎町・京都市・久御山町・城陽市と接している。</p> |
| <p>沿革</p> | <p>貞観元年（859年）、男山に石清水八幡宮が造営されて以来、その門前町として栄え、淀川による水運の便と、京都と大阪、奈良を結ぶ地の利により、交通と経済の中心地として発展した。</p> <p>昭和29年（1954年）町村合併により、八幡町となる。昭和47年（1972年）から男山団地の開発が主因となり、人口の急激な増加をみる。昭和50年（1975年）に5万人を超え、昭和52年（1977年）市制を施行した。</p> |
| <p>人口</p> | <p>74,128人（平成22年4月1日現在）</p> |
| <p>世帯数</p> | <p>30,743世帯</p> |
| <p>高齢者人口</p> | <p>15,610人（高齢化率21.1%）</p> |
| <p>65歳以上 （うち75歳以上）</p> | <p>（6,036人）</p> |
| <p>一人暮らし高齢者</p> | <p>3,489人</p> |
| <p>要介護認定者数</p> | <p>2,443人</p> |
| <p>母子世帯</p> | <p>790世帯</p> |
| <p>父子世帯</p> | <p>34世帯</p> |
| <p>生活保護世帯</p> | <p>838世帯</p> |
| <p>身障手帳所持</p> | <p>3,759人</p> |
| <p>療育手帳所持</p> | <p>511人</p> |
| <p>精神手帳所持</p> | <p>297人</p> |
| <p>民生児童委員</p> | <p>民生児童委員 139人 主任児童委員 11人</p> |

| | |
|------------|--|
| 2. 組織 | |
| 沿革 | 昭和29年（1954年）八幡町社会福祉協議会設立 昭和47年（1972年）法人認可 |
| 所在地 | 京都府八幡市八幡三本橋59-9 市福社会館内 |
| 役員 | 会長 1名（民生委員） |
| | 副会長 2名（自治会、学識経験者） |
| | 理事 15名（正副会長を含む、自治会・民生委員・福祉施設・学識経験・老人クラブ・女性団体・身障団体・ボランティア・福祉行政・学区福祉委員会） |
| | 監事 2名（学識経験者） |
| 評議員 | 40名（各団体・機関の代表者） |
| 職員体制 | 事務局長 1名 |
| | 事務局 8名 |
| | （参事：1名、専任職員：5名、専任相談員：2名） |
| | ヘルパーステーション 12名 |
| | （所長：1名、コーディネーター：1名、ケアマネジャー：5名、常勤ヘルパー：4名、事務員：1名、非常勤ヘルパー：65名） |
| | 障害者生活支援センター 8名（相談員4名、臨時職員4名） |
| | 老人憩いの家八寿園 1名（事務員） |
| | 認知症対応型通所介護事業 8名（常勤5名、臨時職員3名） |
| 3. ボランティア | 登録数：18グループ（514人）、個人244人 |
| 4. 学区福祉委員会 | 組織数：10委員会 福祉委員：468人 |
| | ふれあいサロン：34サロン |
| 5. 団体事務局 | 身体障害者団体連合会 |
| | 身体障害者協会 |
| | ひとり暮らし高齢者の会「福寿会」 |
| | 傷痍軍人会 |
| | 八幡市共同募金会 |
| 6. 財政 | |
| | 平成22年度予算 一般会計 227,083千円 |
| | 公益事業特別会計 14,060千円 |
| | 計 241,143千円 |
| | 会費 普通 500円 21年度実績 5,403口（18.1%） |
| | （協力員を含む12,102口39.8%） |
| | 特別 3,000円 80件 |
| | 賛助 10,000円 28件 |

7. 事業活動

(1) 財政活動

社協会員の拡大と会費の増収 八幡市募金等活動事業
推進会への参加協力 収益事業の検討開発 ふれあい福
祉基金、障害者(児)福祉基金、ボランティア基金の増強
民間助成金の積極的な活用

(2) 組織強化

三役会の定期開催 理事会・評議員会・監事会の開催と
研修の実施 委員会、部会の開催 府社協、民生児童委員
協議会、行政機関、共同募金会、募金等活動事業推進会、
各種団体との連携 事務局体制の強化

(3) 高齢者福祉事業

フリージャ弁当配食事業の推進 福祉機器の貸出し
高齢者見守り隊事業の推進 テレフォンボランティア
サービス事業の推進

(4) 障がい者(児)福祉事業

サマ・スク・ルへの参加協力 福祉機器の貸出し
障害者(児)福祉基金による福祉事業

(5) 児童福祉事業

福祉施設体験事業の推進 学校との連携による福祉体
験学習の実施支援 子育てサロン開催の支援 ひとり親
家庭への支援

(6) 共同募金配分事業

高齢福祉事業 障がい児・者福祉事業 母子・父子福祉
事業 福祉育成・援助事業 ボランティア活動育成事業

(7) 貸付等援護事業

歳末たすけあい運動への協力 生活福祉資金貸付事業
の実施 生活困窮者に対するたすけあい資金の貸付

(8) 住民参加の地域福祉推進事業

「くらしのサポート^{まな}ちゃん」事業の促進 福祉懇談会
の開催

(9) ふれあい福祉センタ - 事業

専任相談員の設置 暮らしの相談 出張・訪問相談
相談員連絡会の開催 耳の相談会の開催

(10) 障害者生活支援センタ - 事業

相談支援事業 相談支援機能強化事業 住宅入居等支
援事業 社会参加促進事業 障害者自立支援法に基づく
障がい程度区分認定調査 障がい者ケアマネジメント

(11) 地域活動支援センター事業

地域活動支援センターの運営 ガイドヘルパー養成講座の開催

(12) ボランティア活動センター - 事業

ボランティア活動センターの運営 ボランティア活動に関する相談、紹介、登録 ボランティア活動市民啓発事業 ボランティア養成講座、研修会の開催 ボランティア保険の取扱い ボランティア活動に関する支援 ボランティア活動に関する調査・研究 ボランティア活動に関する連絡・調整 学校、施設との連携による体験事業等の実施 ボランティア連絡協議会との連携、支援

(13) 福祉委員会の充実

福祉委員会の設立支援 福祉委員会の運営支援 ふれあいサロンの開催支援 福祉委員会連絡会議の開催 地域福祉リーダー研修会の開催

(14) 福祉サービス利用援助事業

府社協「きょうと高齢者・障害者生活支援センター」との連携

(15) 広報活動

「社協だより」の季刊発行 市広報紙や一般新聞、ミニコミ紙、ケーブルテレビジョンによる啓発 ホームページの充実 社協モニターの設置

(16) 啓発活動

社協会員章（標札）の掲示の促進 社協オリジナルバッジの着用促進 各種行事・催物への参加 立看板、横断幕の設置

(17) 第16回社会福祉大会の開催

(18) 第3次地域福祉活動計画の推進と計画の見直し

地域福祉活動計画推進委員会の運営 市民ニーズの把握

(19) 福祉団体育成支援

当事者団体への支援 当事者団体の組織化支援

(20) 受託事業の柔軟な運営

民生委員互助共励事業 リフトカ - の運行

(21) 施設の管理経営

老人憩いの家「八寿園」の管理経営 八幡市立福祉会館の管理経営

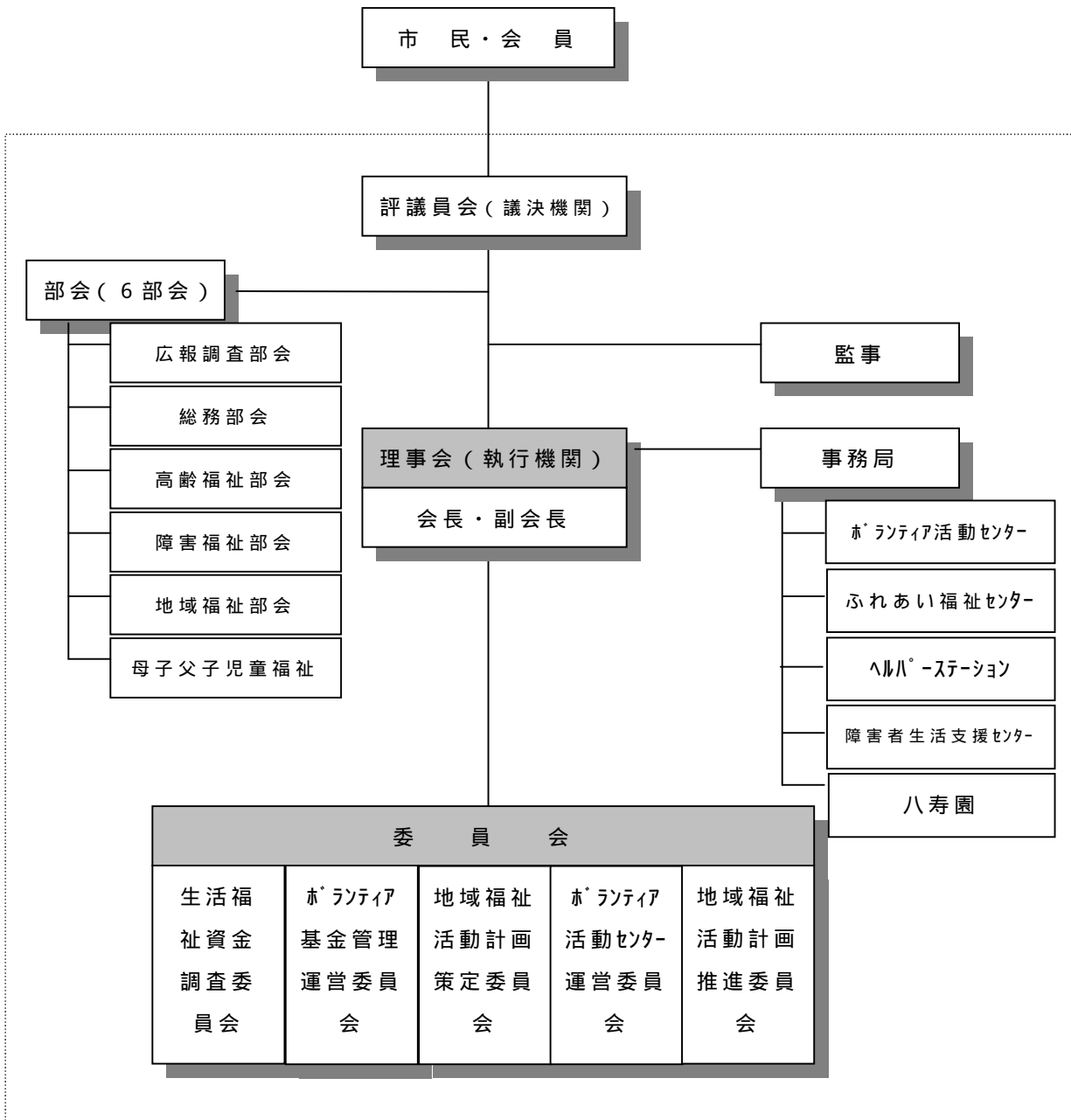
(22) 介護保険関連事業

居宅介護支援事業(ケアプラン作成)の実施 居宅サービス事業(訪問介護)の実施 介護予防計画の作成 要介護認定調査 軽度生活援助事業 寝具乾燥等サービス事業 閉じこもり予防支援事業 運動器の機能向上事業 認知症対応型通所介護事業

(22) 障がい福祉サービス事業

身体障害者居宅支援事業 知的障害者居宅支援事業 児童居宅支援事業 精神障害者居宅支援事業 障害者移動支援事業

八幡市社会福祉協議会組織図



ボランティア連絡協議会
ボランティアグループ

学区福祉委員会