

BUG^{バグ}

works community magazine

601-8036 京都市南区東九条松田町62
NPO法人日本自立生活センター
「ワークス共同作業所」
TEL (075) 682-3201
FAX (075) 682-3330
<http://www.mediawars.ne.jp/~saba>
Eメール saba@mediawars.ne.jp
2013.12. 発行
第1刷 第66号
編集責任者 大崎雅彦

この一年に感謝を・・・。



書／小松満雄

目次

第4回健康講座(冬の感染症について).....	2
ワークスリレーエッセイ自立生活と私.....	2
ワークス10大ニュース.....	2~3
NAKAJIMA'S EYES「餅について」.....	3
ルーペ八木の占い雑記考.....	4
あしあと&あとがき.....	4

知っておきたい！

イマドキ インフルエンザの予防と対処 ～冬のワークスイベント 第4回ワークス健康講座より～

1 1月29日に、当所の嘱託医の田中先生によるインフルエンザの予防と対処について松の間においてお話をお聞きしました。

インフルエンザは、ふつうの風邪と違う感染症で、全身症状が強く高熱等の他、脳炎や肺炎が起こることもあるそうです。関節痛、高熱などの症状が出た場合は速やかに医療機関にかかり、診察を受け、インフルエンザと診断されると、すぐに治療を受ける等がかかった時の対処です。

また予防としては、ワクチン接種が一番効果があります。また、部屋の換気や加湿にも気をつけて、うがいやマスク、手洗いも効果があります。

当日は寒い中多くの方が集まって頂き有難うございました。田中先生も年末の多忙な時期に詳しい資料までご用意して頂いて有難うございました。

今後もこのような機会を持ちたいと思います。よろしくお願ひします。



当日の講座の様子

ワークスリレーエッセイ「私と自立生活」

椿森 信幸

自立生活を初めて6年近くなりますが、私にとっての自立生活で一日一日の生活をして行く中で、今は、すごく快適に過ごしています。

しかし、ヘルパーさんが来るまでに帰らなくてはなりませんので、時間に追われる事もあり、うっとうしい時もあります。

それでも、ヘルパーさんも充実して朝と夕方いつも来て頂いていますし、個性的な人が多いヘルパーさんもいて、おもに家事をして頂いている為、夕ご飯の味付けとかも少し濃い味や少し薄い味のヘルパーさんもいます。

夕方のヘルパーさんが帰ると自由なのでテレビを見るかパソコンで仕事をしたりして21時ごろにベッドに上がり寝ます。ワークスを地下鉄で通うのも朝は、少しあせりながらワークスの方に向かいます。



プロフィール

ワークス共同作業所の営業を担当する。自立生活歴6年目。
お酒と阪神をこよなく愛する
チョイ悪親父。

ワークス共同作業所・10大ニュース

今年も残すところわずかとなりました！

この機関誌をご覧頂いている皆様にとって、今年はどうな一年でしたか？

このBUGも編集チームを結成して、この春から新生しました。

では今年一年の感謝を込めて、当所の10大ニュースを…。

- ★第7位 医師、看護師によるワークス健康講座始まる（所員企画）
- ★第8位 ファーストステップと合同で収穫祭を拡大する
- ★第9位 木曜プログラム（自立生活についての学習会）起動
- ★第10位 バグ編集チーム結成



京都知事にネギ姫を渡す八木氏。

「餅（鏡餅）」について

餅は日本では「めでたい時」や「ハレの時」に食べる。

ハレの語源は「晴れ」であり、「晴れの舞台」（生涯に一度ほどの大事な場面）などの言い回しで使う。

大昔の日本人は、正月には神様がやってくると信じていました。

お正月行事というのは、新年の神様である「年神様」を家に迎えてもてなし、見送るための行事ですが、お迎えした「年神様」の居場所が「鏡餅」です。

同時に「年神様の御霊（みたま）」が宿る、「聖なる供物（くもつ）」でもあった「鏡餅」は、「年神様」の「依り代（よりしろ）」と考え、「年神様」は、新しい年の幸福や恵みとともに、私たちに「魂」を分けてくださると考えました。

その「魂」の象徴が「鏡餅」です。

神様に供（そな）えて、しかる後（のち）にこれを食べる。

神様と同じ物を食べて、その「霊力」を分けよう。

「鏡餅」は、三種の神器のひとつとされる。

「鏡」が「霊力」を備えたものと考えられていた時代。

「餅」は円い「鏡」の形を顕（あらわ）しているとかで、

神の宿る「鏡」に見立てて作られたのが、「鏡餅」の由来のようです。

なんだかややこしい話ですよ。

また「餅」は「人間の心臓」の形を現（あらわ）しているとも、丸く円満な「人間の靈魂」を象（かたど）っているともいわれています。

また平安時代に宮中で健康と長寿を願って、行われた。

「正月行事」の一つ「歯固めの儀」にも用いられました。

昔、「餅」は保存食でもあったので、これと「煮しめ」とがあれば、正月の三日日を、母や祖母は家事を離れ、ゆったりと正月を祝えたものです。こんなことを書くと、母や祖母が、元気で、一生懸命に働いていた頃を思い出して懐かしい思い出が蘇ります。

家族の絆が強かった時代であり、隣近所が協力し合い、助け合って色々な行事をこなした時代でした。

「餅つき」もそんな行事のひとつでした。

ワークス共同作業所・10大ニュース

- ★ 第1位 ほていまつり 聖林院に出店売上アップ
- ★ 第2位 赤い羽根の補助金を受けてネットワークサーバーを整備する
- ★ 第3位 九条ネギ姫の完成、デビューを果たす、知事に直接ネギ姫を託す
- ★ 第4位 オリジナルのカレンダーが完成、発売日に販売できた
- ★ 第5位 花見に雨が降らなかった
- ★ 第6位 ワークスハードディスクがクラッシュ

以上、ワークス10大ニュースでした！
皆さんにとっても、当所にとっても来年が良い年となりますように・・・。
一年間、ありがとうございました。



ルーペ八木の占い雑記考

手相の嘘と本当 生命線の嘘と本当

一般的に手相では生命線が短いと短命と思われています。

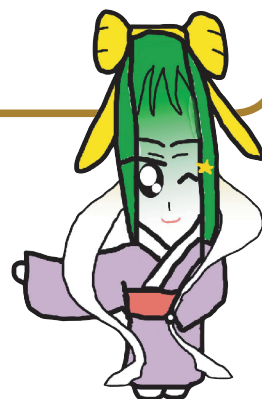
本当は生命線が短いからといって短命とは限りません。

生命線が長い人には長命な人が多いのは確かです。

しかし、生命線が短くても長命な人はいます。

例えば短い生命線が2本ある場合は「二重生命線」といわれて体力や生命力もあり、長命でもあります。

また、運命線等が短い生命線の代わりにしていたり、生命線を補助する役割を担っている場合があります。



あしあと

- 09月17日(火) 藤森神社手づくり市、荒天のため出店中止
- 09月17日(火) てんとう虫マラソン大会、実行委員、参加
- 09月27日(金) 健康講座
- 10月08日(火) ほていまつり&聖林院、パンを販売
- 10月13日(日) ふくしまつり
- 10月12日(土)～14日(月・祝) 九条ねぎフェスティバル(梅小路公園)ブース出店
- 10月18日(金) 畑&収穫祭(ワークスにて) サツマイモと南瓜のカレーとぶた汁を作る、37名
- 10月27日(日) 向島秋の祭典(向島センター商店街)に参加
- 11月03日(日) 東九条マダン
- 11月06日(水)～8日(金) チャレンジ体験受入
- 11月08日(金) ほていまつり
- 11月10日(日) 希望の家バザー出店
- 11月17日(日) 藤森神社手作り市出店

編集後記

今回は、来年の年賀状のイラストとして、馬の絵を挑戦しました。

思うようになかなか上手いかず、戸惑っていた時期もありました。

Eだ

あと一ヶ月で終わりです。

今年はバグチームで作りました。

来年も宜しくお願いします。

M M

今年は初めてのパターンでバグの編集をやりました。とにかく新たな事が大の苦手になったので最初は何時も以上に皆様に迷惑をかけました。今号はと言っても毎号同じですが周りの方達には迷惑をかけっぱなしでした。編集員の皆様方にこの場を借りて謝罪させていただきます。本当にスイマセンでした。

文句垂れ増

BUG の編集チームに入ることになり、しばらくは正直とまどいました。自由人、スキマタイムスとはちがうワークスらしい機関誌、BUGを来年もよろしくお願ひします。

Demi.N

冬期休暇のお知らせ

年末年始は、12月28日(土)～1月5日(日)までお休み致します。よろしくお願ひします。