



works community magazine

601-8036 京都市南区東九条松田町62
NPO法人日本自立生活センター
「ワークス共同作業所」
TEL (075) 682-3201
FAX (075) 682-3330
<http://www.mediawars.ne.jp/~saba>
Eメールsaba@mediawars.ne.jp
2013.10. 発行
第1刷 第65号
編集責任者 大崎雅彦

錦秋のみやこと蒼い空、
陽やわらかく、月冴えわたる・・・。



書／小松満雄

目次

特集

特集1 「秋のイベント・お知らせ」・・・2

特集2 「ワークス おススメ・
バリアフリースポット」・・・3

連載

広がれワークスの輪「デイリーヤマザキ」・・・4

NAKAJIMA'S EYES 「お茶を召しませ」・・・5

イラストーク 2013・・・6

連載・ワークスリレー・エッセイ・自立生活と私・・・7
「僕の一人暮らしについて」 宇田 隆

イベント報告・・・8

聖林院のご案内・・・9

あしあと&あとがき・・・10

秋のイベントお知らせ

秋は、お祭りやイベントの多い季節です。
ワークス作業所でも下記のイベント等に出展します。
まだ間に合うイベントへお近くにお立ち寄りの際は、ぜひ足を運んで下さい。

福祉祭り開催のお知らせ

今年は10月13日に開催されます。

会場のでてこいランド（京丹波町）では、今年も音楽隊で盛り上げます。

今年は遊びの内容もいろいろと考えています。毎年とても盛り上がっています。今年も皆さんの気持ちが、元気になるようなお祭りを目指して取り組んでいます。ワークスからも、出店をします。手相、綿菓子、野菜の販売等を行います。

皆様のお越しを心よりお待ちしております。是非お立ち寄りください。



自然の中で、大いに楽しんでおります。

東九条マダンに出店します

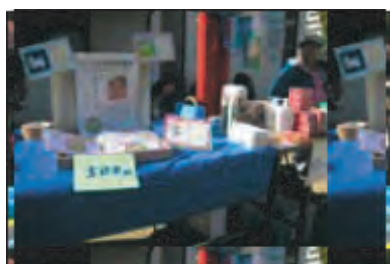
第21回東九条マダンは、毎年11月3日に行われる東九条の地域のお祭りで、今年は、元・山王小学校のグラウンドをお借りして行われます。グラウンドをめぐって、出店、展示、ステージがあります。

ステージでは、民族芸で太鼓や笛でにぎやかになり、出店の方もいろいろと出ます。展示の方は民族の人達の衣装やかぶり物などを飾っています。

ワークスも毎年参加させて頂いています。例年、綿菓子のすごい行列ができ、最後尾の人が15分待ちや20分待ちです。他にもおもちゃ、ビーズ、畑で採れた野菜を売りたいと思っています。アクセスの方は、京都駅の八条口が近いので、皆様出て来て下さい。



ワークスも参加を楽しみにしております。



車いす体験も好評

向島 秋の祭典にむけて

初夏の梅雨時期にっこりフェスティバルは、伏見区の向島にある愛燐館の中で行われました。ワークスでは、今年もにっこりフェスティバルに無事参加させて頂きました。

秋の**10月27日**（日）に行われる向島全体の大きいお祭りがあります。ワークスでは、向島の秋の祭典に参加をします。出店では、手相の方をもう少し力を入れて、綿菓子の方も種類を増やします。おもちゃ、ビーズ、漫画本、秋に収穫した野菜などを売りたいと思います。皆様の祭典へのご参加を心よりお待ちしております。

特集2 「車いすで “行く”」 ワークスおススメ・バリアフリースポット～ ○○○

ワークスのある京都駅周辺から、皆さんにおすすめのバリアフリースポットを紹介していきます。初回は、私たちがいつも利用しているイチオシのレストラン「朱雀」さんです。



京都テルサ

京都テルサ アクセス・・・

- JR京都駅(八条口西口)より南へ車いす約20分
- 近鉄東寺駅より東へ車いす約10分
- 地下鉄九条駅4番出口より西へ車いす約10分
- 市バス九条車庫南へすぐ
- 名神京都南インターより国道1号北行き市内方面へ九条通を東へ、九条新町交差点を南へ



今回ご紹介するのは、京都駅八条口から南へ約800m、車いすで20分程のところにある京都府民総合交流プラザ「京都テルサ」の1階にあるレストラン朱雀さん。京都テルサは、様々な会合や市民の集いフィットネスクラブ等もある施設で、様々な方達に利用される、私たちワークスお馴染みのバリアフリースポットなんです。朱雀さんは、ワークス恒例の「宴」会場として、よく利用させていただいておりますが、皆さんもぜひ、一度いらしてみてください。

魅力その1 「広いバリアフリースペースがいい」

館内はもちろん、朱雀さんの店内は車いすでも、ゆったりとくつろげる広々スペースが魅力です。

魅力その2 「和・洋・中のランチがいい！」

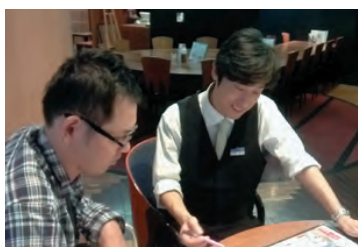
11時～14時のランチタイム、特にパスタとパンとサラダがついてるランチがおススメとのこと。
=平日ランチタイムコーヒー150円は so good !=

魅力その3 「みんなで集れるのがいい！」

夜も各種お食事ができます。また予算に応じた宴会が楽しめるのがいいです。



入口



BUG編集者と桜井店長



広い店内は車いすのお客さんにも好評

「車いすの皆さんにも安心して楽しんでもらえるようスタッフ一同これからもがんばってまいります。」
店長の桜井さん

→ レストラン 朱雀 電話 (075) 692-3426

京都駅周辺マップ



京都駅エレベータ設置箇所抜粋

新幹線中央口改札	2階	鳥丸口
		八条口
新幹線八条口改札	1階	鳥丸口
		八条口
西口改札	2階	鳥丸口
		八条口
地下中央口改札	地下1階	鳥丸口
		八条口
地下東口	地下1階	鳥丸口
中央口改札	1階	鳥丸口
		八条口
八条東口改札	1階	鳥丸口
		八条口

「広がれワークスの輪～取材しちゃいました」

第2回

思わず、いきなり!

「元気が一番！ デイリーヤマザキ十条油小路店さん」

今回はワークスのご近所で、いつもお世話になっているデイリーヤマザキ十条店さんへ突撃インタビューです。



これからも、よろしくお願いしますね。

～今日はお買い物ではありませんが、
どうぞよろしくお願いいたします（笑）～

D・S： はい、いつもありがとうございます。
こちらこそよろしくお願いいたします。

～では、車いすのお客さんについて聞かせてください。私たちワークスの人たちが来る前から車いすの方はいらっしゃいました？～

D・S： そうですね、ワークスさんより私たちデイリーの方が後にできたから、はじめから車いすの方たちにもご利用頂いていたと思いますよ。私たちの方が後輩です。

～ありがとうございます。うちの所員たちは、例えばおにぎりをカバンに入れてもらったり、棚上の商品をとってもらったり、入店の際にお店のドアを開けてもらったりと、いろんな心配りを頂いてますが、何か車いすの方へのマニュアルなんてあるんですか～

D・S： いえいえ、マニュアルなんてないです。最初から普通に、「何にも思わなかった」といいますか、自然に関係ができていくもんじゃないんでしょうか。別に私たちは特別なことをしているわけでもないですしね（笑）。

～それでは「困ってしまう」お客さんってどんな人でしょうか（笑）～

D・S： そうですね、音楽プレーヤーをガンガンにかけながら来るお客さんなんか、そうかしら。会話できないんです（笑）。

～なるほど。困るお客さんに関しては障害者も健常者も関係ない感じですね（笑）～

D・S： そうですよ。誰だっていつ交通事故や病気になるかもわからないじゃないですか、そう思ったら別に、障害者も健常者も無いと思いますけどね。

～では最後にデイリーさんのここが他とは違うというセールスポイントは（笑）何ですか？～

D・S： 元気の良さは売りにしているのですよ。特にお昼のおばちゃん達は（笑）。愛想で乗り切りますから。若い子に負けません（笑）。

～いつも皆さんから元気をもらってます（笑）。どうぞ、これからもよろしくお願い致します。今日はありがとうございました。

D・S： こちらこそ今後ともよろしくお願いいたします。



デイリーさんの魅力のひとつ、オリジナルベーカリー。新商品が楽しみです。

D っ
た
S
と
表
記
し
て
ま
す
。
中
文

インタビューを終えて

コンビニが、地域コミュニティの場となっていると、感じさせてくれるデイリーさん。いつもの笑顔と、いつもの会話をこれからも大切にしていきたいと思っています。お忙しいところありがとうございました。

所員一同

真心の「食」をお届けします。

株式会社 魚 関

料理・仕出し・寿し

〒611-0011 宇治市五ヶ庄芝ノ東44 TEL 0774-31-5134(代) FAX 0774-32-1919



茶

お茶の歴史を書いてといわれたので・・・。



昔中国では、茶の代わりに椿の葉を飲んでいたとか。BUG24号の「木ヘンの話」に書いたので、詳しいことを書くのは止めとこう。※1

茶は、ツバキ属ツバキ科の近縁種である。この仲間の厚皮香属は、遠く太古の恐竜が生息していた白亜紀に起源したといわれる。

茶樹は、時代を下った6500万年前から始まる新生代第三紀に誕生したとされている。

このように気の遠くなるぐらいの年月を経て、茶樹はツバキの近縁種から進化して生誕することになった。

現在では、茶は、1958年にシーリーが分類した（中国種）（アッサム種）（中国大葉種）の3分類に区分されている。

メコン河の上流、中国西南地域の雲南省シーサンパンナを中心とした、雲南省から貴州省にまたがる雲貴（うんぎ）高原がその原産地である。という意見が有力となっている。

お茶はその発酵の度合いで、紅茶、緑茶、烏龍茶等、色んなお茶になる。

不発酵茶（緑茶）、弱発酵茶（花茶・黄茶・白茶）、半発酵茶（烏龍茶）、完全発酵茶（紅茶）、後発酵茶（黒茶）ということになるとのこと。

烏龍茶とは、葉の仕上がり色が烏（からす）の様に黒く、形は竜の爪の様に曲がっているのが名前の由来であるとか。

またプーアール茶（黒茶）とは、雲南省のプーアール県の山地で採れたお茶のこと。発酵のさせ方が独特であったことから、プーアール茶は普及しました。

普茶（ふちゃ）とは普（あまね）く衆人（大勢の人）に茶を施す。「普く」とは数多（あまた）とか（余る程）という意味だとか。

※1 ワークスのホームページからBUGのバックナンバーをみることができます。

このコーナーへの感想やリクエストをお待ちしております

NAKAJIMA'S EYESでは、皆さんからの感想や、テーマのリクエストを募集しております。BUG編集係までお気軽にお便りください。

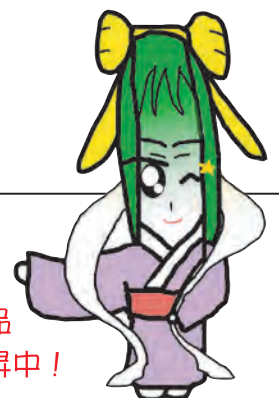
手づくり市であいましょう。—— ワークスは、皆さんのまちにいきます。

毎月8日・・・ほていまつり（宇治・黄檗山萬福寺）

毎週火曜日（午後1時～）/8日/24日・・・宇治・黄檗山聖林院・

毎月第三日曜・・・京都・藤森神社（※開催日変更有り）

オリジナル商品
占いも人気上昇中！



イラスト〜ク 2013

ワークスの素敵なアーティスト達が
集うコーナー〜その世界をどうぞ〜



この連載は、所員のイラスト〜クをご紹介します。
イラストレーター達がコンピューターを用いて描く独特の世界。
そのぬくもりや優しさは手描きの風合い以上との評価もいただいています。
各イラストレーターが毎月書き下ろすワークスサイトのトップページの口絵は、
訪問者の密かな楽しみになっています。また、カレンダー等のオリジナルグッズにもいかされています。

今回のイラストレーター紹介

驛田 大輔 えきだだいすけ

イラストレーター歴2年程
私が描き始めたきっかけは、実際に描いて
みて、「俺もやってみたら出来るんやな」
と思った時から面白くなってきて、そこから
色々な絵を描けるようになりました。

驛田さんのここがすごい！

溢れんばかりのイマジネーションの持主です。
クールな声は「柴田恭平」を思わせ、日々静
かにそしてアツク制作するアーティストです。
京都をモチーフにした作品には広く関心と呼
んでいます。

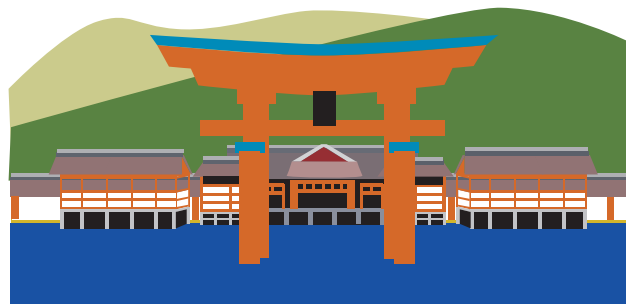
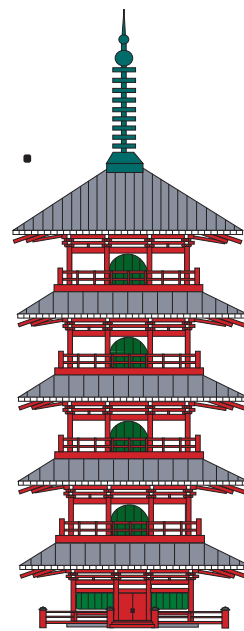
想像力で描くアーティスト



私の自信作
「独眼竜政宗」

驛田氏から一言・・・

絵とは力なり、
何事にも最後まで
決して諦めず、
ご自身の力ある
限り、自分と
闘いながら
やり遂げる。



僕の一人暮らしについて

宇田 隆

僕は昨年、11月21日からヘルパー 24時間介助を使いながら、一人暮らしをスタートしました。それまでは実家にヘルパーに来てもらい入浴、外出、時々宿泊にきてもらってました。

でも親の体力の限界や年齢の高齢化になって来たので決意しました。今そのマンションでは入浴やトイレがポータブル便所や大変不便な状況ですが毎日好きな時にテレビが見れたり、ゲームしたり、外出もできます。

でも入浴ができず（浴槽が小さい為）僕は足が曲がらない為、湯船に入ることが出来ません、そのため自立生活スタートして10日目、意識不明になり、原因不明の低ナトリウム血症になって京都医療センターに入院することにもなって大変な目にもあいました。今で一年たちましたが、今では楽しく自立生活をしてエンジョイしています。

今後も今の生活が出来るように頑張っていきたいと思います。



帰宅後のくつろいだ、ひとときが好きとのこと。

プロフィール

JCILで障害者運動に携わる。また、車いす仲間との会で、キャンプやノートルダム女学院とクリスマス交流会等の行事を担当する。昨年の冬より自立生活を京都市内で始める。

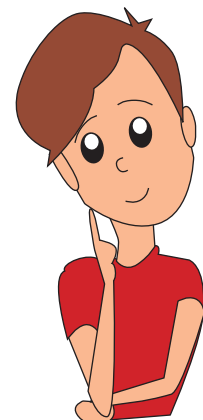
ルーペ八木の手相雑記考 ～運命は変えられる～



占いには「命」・「卜」・「相」の3種類があることは、前号でお伝えしました。タロット・易などが「卜」の代表で、「命」の代表が、西洋占星術や九星気学等です。今回は相術について解説します。==== 「相」の代表には手相や人相があります。====

相術とは目に見える具体的なものを占います。姓名判断や家相や風水も相術のひとつです。

手相や人相・家相・風水などでは運命は変えられると考えます。「命」の占いでは宿命や運命は変えられないとされています。今後は運命の変えられる手相について、語っていきたいと思います。手相にもたくさんの方の見方があり、様々な流派があります。手相の特色は運命は変えられるという点にあります。占いとは、幸せになるためにあるものです。強く願えば運命が変えられる占いこそが、本物だと想います。次回は手相のウソとホントを送ります。



次回をお楽しみに・・・。

ネットワークサーバーの購入について

～共同募金さまのご寄付から～

この度、平成24年赤い羽根共同募金・NHK歳末たすけあい助成金によるネット環境の整備が完了しました。

ワークスでは、大量のデータのバックアップが可能となるパソコンサーバーの導入が大きな課題でしたが、この度、京都府共同募金会・NHK 歳末たすけあい様や募金に協力いただきました皆様のご支援により、パソコンサーバーの導入を無事に終えることができました。

助成をいただいた団体と募金に協力をいただいた皆様、本当にありがとうございました。



ワークスの新サーバー

所内のPC管理も格段にグレードアップしました。

らいました。暑かったです。また来年も参加します。家にかえって赤飯を食べました。美味しかったです。

2013年7月17日



祇園祭は京都の夏の風物詩です。

.....保昌山の由来.....

花盗人山（はなぬすびとやま）と呼ばれていた、この保昌山。丹後守平井保昌（たngoのかみひらいやすまさ）、和泉式部（いずみしきぶ）の恋物語とのこと。保昌は、藤原大納言元方の孫にして、文武にたけていた。和泉式部から、御所の紫宸殿（ししんでん）前の紅梅を手折ってほしいとの難題を出された際、発見され矢を放たれながらも、何とか紅梅を持ち帰り、恋を实らせたという。

山は、紅梅を手折ってくる保昌の姿を表している。御神体は、頭が明応9年（1500）の作品で、胴は寛政（1789～1800）頃の町内の彫刻師、勇祐の作品とされている。緋緘（ひおどし）の鎧に太刀をさし、梨地蒔絵（なしじまきえ）の台に乗せた溢れんばかりの紅梅を差し出している。

前懸と胴懸は、山鉾町にに住んでいた画家、円山応挙（1733～95）の逸品。前懸の緋羅紗地「蘇武牧図」（そぶぼくようず）刺繍は1990（平成2）年に復元新調され、胴懸の「巨霊人と白鳳図」刺繍は1993（平成5）年に「張騫の虎図」は1996（平成8）年に復元新調された。いずれも下絵は屏風に仕立てて保存されている。

見送りは、福祿寿と弁財天に唐子を配した「寿星図」綴錦で寛政10（1798）年の作品。古見送である中国明代の「仙人図」刺繍は掛軸として保管されている。水引の雲龍波濤文様に、鳳凰鶴虎を配した「刺繍鳥獸文」は、孔雀の羽を縫い込んだ珍しい刺繍である。宵山では、山の縁起にちなんで縁結びのお守りを授与する。

祇園祭の

曳き手に参加して

文・松田 光博

僕は、祇園祭りに参加して8年目です。車いす仲間の会で参加しています。

今年は、車いす仲間の会からは4人参加しました。家を5時半にでました。7時前に着きました。服を着替えて用意をしました。それから曳きながら四条通に行きました。今年は『保昌山』を曳きました。

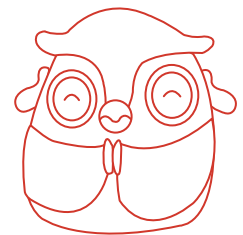
お祀りしているのは好きな人と一緒になれる神様です。四角かったです。赤い色です。新町通から出て四条通まで歩いて行きました。河原町通と御池通からまた四条通まで帰りました。最後に記念写真を撮りました。

とってもおもたかったです。足も痛かったです。2時前に終わりました。ちまきと赤飯とタオルをも

心からの お・も・て・な・し 聖林院へようこそ



願かけみみづく
地藏さんのお寺



南無耳就地蔵菩薩

街づくりと地域の皆様との交流と相互理解を目的としてお庭の開放や清掃等のお手伝いをさせて頂いています。また当作業所の畑で収穫した素材を使った天然酵母のパンや手作りビーズ等自主製品の販売も行っています。普段は聖林院のお庭は開放されていませんが、ワークス共同作業所の活動中はお庭を開放しています。一度、遊びにきてください。

・・・ 最寄り駅…JR黄檗駅または京阪黄檗駅



その他オリジナル商品も販売しています。

こんなこともしてます。



天然酵母のパン販売

パンに使っている小麦は国産小麦です。



しおり 葉を買って開運鑑定

ワークスオリジナルの葉を購入で開運手相鑑定をしています。



小松満雄書

創作活動

書道で京都府知事賞を受賞した所員が自然に囲まれた庭で書道の練習に励んでいます。



手作りビーズ

所員がブレスレットや携帯ストラップをビーズで作っています。

2014年 ワークスカレンダー販売のお知らせ

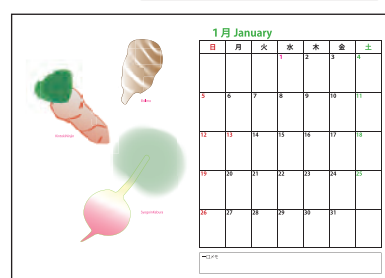
今年もワークスオリジナルカレンダーをつくります。

卓上・壁掛けともにワークス・アーティストの渾身の力作揃い。自信を持っておすすめします！

詳しくはホームページをご覧ください。



名入れも致します。



あしあと

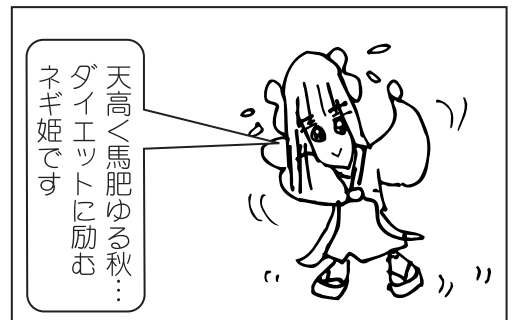
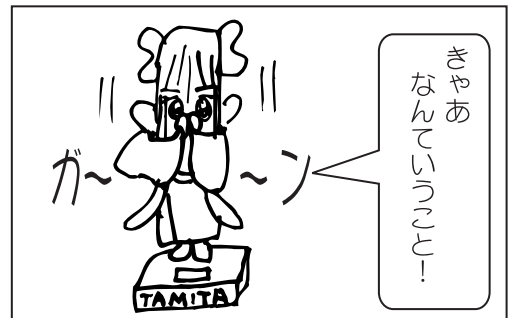
2013年5月～8月

姫のつれづれ日記

〇〇の秋

demi

- 5月19日 (日) 藤森神社、手づくり市、降雨のため13時で撤収
- 5月24日 (金) 畑
- 5月27日 (月) サーバー設置工事
- 5月31日 (金) 畑 (大崎、中嶋、梅谷)
- 6月02日 (日) 向島にっこりに参加
- 6月08日 (土) ほていまつり、聖林院 出店
- 6月16日 (日) 藤森神社手づくり市(酷暑)、
- 6月21日 (金) ワークス定期総会・午後は交流会、J C I L (本体)
&ワークス&事業所、活動報告
- 7月05日 (金) 畑
- 7月06日 (土) 希望の家ミニバザー参加 (多文化交流センター内)
綿菓子、野菜、おもちゃなどを販売
- 7月08日 (月) 万福寺&聖林院
- 7月19日 (金) 畑に行く(バリアフリーファーム)
- 7月21日 (日) 藤森神社手づくり市出店、
- 8月02日 (金) 畑
- 8月04日 (日) 障害者スポーツセンター夏祭り出店「綿菓子」「野菜」
販売
- 8月06日 (火) 京都市のバナナ寄贈
- 8月13日 (火) 夏の宴会
- 8月14日 (水)～16日 (金) 夏季休暇
- 8月18日 (日) 藤森手づくり市、猛暑
- 8月23日 (金) 畑
- 8月24日 (土) 聖林院法要(昼)、東九条夏祭り(夜)



編集後記

今回は初めてインタビューをしに行きました。初めての事をやらせて頂く数が増えてきて出来ない事ばかりなので大変 (周りの方が大変でしょうが) です。(少し文句垂れ増)

今回は私の「イラストーク」を載せましたが、喜んでもらえたら光栄です。(D・E)

今年は、参議院選挙がありました。9月にはオリンピックが日本で開催するのは2回目です。朝の連ドラはあまちゃんて人気でした。9.28最終回は23、5%でした。僕は毎日見てました。小泉今日子が歌っている『潮騒のメモリー』人気です。アキちゃんとユイちゃんも歌います。半沢直樹よりおもしろかったです。(M・M)

今年の秋で42才になります。ワークスで迎える2回目のお誕生日です。二十歳の時はこんな年齢になることは想像もつきませんでした。そして私の人生そのものも二十歳の時とは全く想像のつかないものになりました。そんなこんなで「もの思ふ秋」です。(Demi.N)



team BUG